



Le Liaoning



Source: HSBC

Le Liaoning fait partie de ces provinces industrielles qui ont accompli, non sans mal, leur transition vers une économie de marché. Aujourd'hui, cette province dynamique avec laquelle la France entretient de bonnes relations, est en train de s'ouvrir.

Données générales

Superficie : 148 064 Km² (1,5% du territoire national)

Capitale : Shenyang

Population : 43 millions d'habitants en 2009 (3,22% de la population nationale)

Population active : 27,77 millions de personnes en 2009

Densité : 292 hab. / Km²

Villes de plus d'1 million d'habitants : Shenyang (7,1 millions), Dalian (5,8 millions), Anshan (3,5 millions), Chaoyang (3,4 millions), Jinzhou (3,1 millions), Tieling (3,06 millions), Huludao (2,8 millions), Yingkou (2,34 millions), Fushun (2,23 millions), Fuxin (1,92 millions), Liaoyang (1,83 millions), Benxi (1,55 millions), Panjin (1,29 millions),

Géographie & démographie

Position géographique : dans le sud de la Chine du Nord-Est, la province du Liaoning se trouve dans une zone tempérée. Le Liaoning est la moins étendue des trois provinces qui constituent la Chine du Nord-est. Elle se présente, au sud de la Mandchourie, comme un fer à cheval s'ouvrant sur le golfe de Bohai ; le Liaoning est aussi une province frontalière avec la Corée du Nord. Avec Shenyang et Dalian qui doivent leur industrialisation et la réalisation de Port Arthur aux Russes, et dans une moindre mesure aux Japonais, le Liaoning est devenu une province très industrialisée et facilement accessible

Relief : La ligne côtière du Liaoning est de 2 178 km, et représente 12 % de la ligne côtière du pays. La région forestière importante de cette province est située dans les régions vallonnées de l'est ; la plaine allongée bordée à l'est par la mer est appelée comme le « Corridor de Liaoxi » : c'est l'accès routier principal entre la Chine du Nord-Est et la Chine du Nord. La plaine de Liaohe est une partie de la plaine de la Chine du Nord-Est. Elle est fertile, dispose de

ressources hydrauliques abondantes et est la région agricole et le centre de grain marchand de la province du Liaoning.

Climat : le Liaoning a un climat continental avec un hiver long et froid (-5 à -17°C), des étés chauds et pluvieux relativement courts (21 à 25°C), des printemps et des automnes courts et venteux. Les précipitations moyennes annuelles sont de 600 à 1 500 mm.

Education : on dénombre près de 75 000 étudiants chercheurs et plus de 1 million d'étudiants universitaires au Liaoning. Aujourd'hui, le Liaoning compte environ 1 300 instituts de Recherche et Développement. Shenyang dispose de 424 instituts de recherche scientifiques et 21 collèges et universités.

Villes : Shenyang (7,17 millions d'habitants) est une ville frontière avec la Corée du Nord et à proximité de Dalian (5,85 millions d'habitants), dans l'axe commercial entre le Heilongjiang et le Jilin. Outre Shenyang et Dalian, le cinquième port chinois en termes de trafic, le Liaoning compte 12 villes de plus de 1 millions d'habitants parmi lesquelles Yingkou et Anshan (capitale de l'acier).

Présence ethnique : les minorités représentent plus de 16% de la population de la province, soit 6,7 millions d'habitants. On dénombre, en plus des Han, 51 minorités nationales dans le Liaoning telles que les Mandchous, Mongols, Hui, Sibos, etc. Cette province, de par sa frontière commune avec la Corée, est également marquée par une présence coréenne dont l'émigration clandestine est difficile à apprécier. 32 minorités cohabitent avec les Hans dans la ville de Shenyang : Manzhou, Chaoxian, Huizu, Xibe et Mongols notamment.

Histoire

Situé au Nord-est de la Chine, le Liaoning bénéficie d'une position stratégique qui a historiquement déterminé son essor économique. L'influence russe et japonaise sur le décollage économique de la province fut déterminante. S'appuyant sur leur Compagnie Ferroviaire de Mandchourie du Sud, les Japonais entreprirent d'en exploiter les immenses réserves de charbon et de fer. Après l'annexion de la Mandchourie en 1931, les transferts de main d'oeuvre et de capital en provenance de l'archipel nippon s'accéléraient.

A l'arrivée des communistes en 1948, l'héritage de l'occupation japonaise était cependant contrasté. Le complexe industriel et les infrastructures avaient certes été développés, mais au détriment d'autres secteurs d'activité comme l'industrie d'équipements et l'agriculture. Ce développement, concentré sur trois villes, avait délaissé tout le reste de la province, accentuant les inégalités régionales.

La présence d'une minorité coréenne (officiellement 200 000 personnes) est due à la proximité de la Corée avec laquelle le Liaoning partage une frontière (Corée du Nord). Les relations avec la Corée du Nord se limitent à des activités trans-frontalières de troc. En revanche, les Coréens du Sud sont très présents au Liaoning, la Corée du Sud étant avec le Japon l'un des principaux pays investisseurs de la province. Le gouvernement local a fait de la reconversion de son large secteur public sa priorité, au prix d'importantes tensions sociales.

Données politiques

Les principaux dirigeants :

Secrétaire du Comité du Parti Communiste Chinois : WANG Min



Gouverneur : CHEN Zhenggao



Vice-gouverneurs : XU Weiguo, LIU Guoqiang, CHEN Chaoying, TENG Weiping, ZHAO Guohong, CHEN Haibo

Plan au Développement et à la Réforme : JIANG Zuoyong

Département de l'Economie et du Commerce Extérieur : ZHANG Guixin

Bureau des Affaires Etrangères : CUI Desheng

Compte tenu de l'importance économique et stratégique du Liaoning, Pékin a toujours manifesté un vif intérêt pour l'évolution de la province. Par conséquent, le secteur public a longtemps dominé l'économie et, malgré des efforts de diversification, l'industrie lourde restait prédominante jusqu'à très récemment, comptant pour les trois quarts de la production industrielle. La quasi-totalité de la production était réalisée par des entreprises d'Etat. La nouvelle classe politique arrivée au début des années 90, eut à faire face à des défis difficiles.

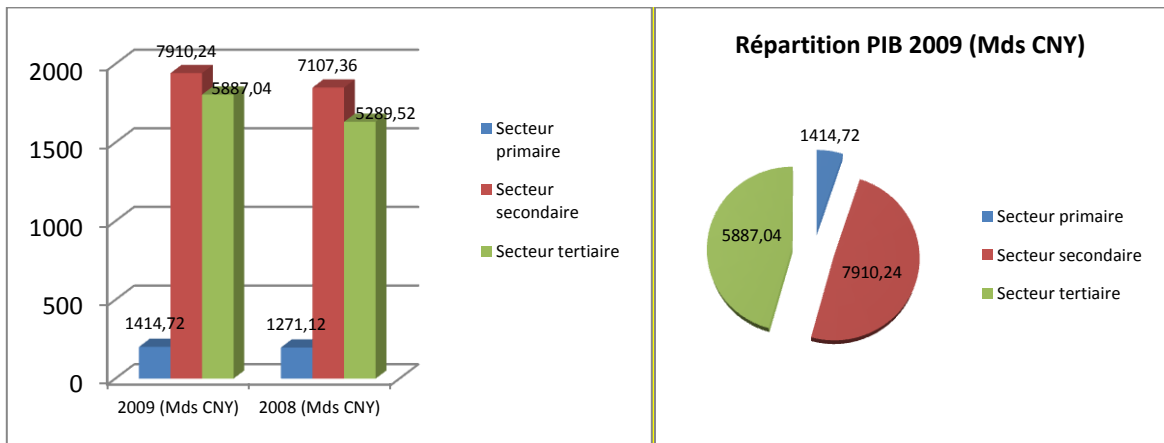
Le premier de ces défis était la **reconversion des entreprises d'Etat** dont les employés étaient près de deux fois plus nombreux que la moyenne nationale et dont plus de 80% se trouvaient en situation précaire ou de faillite en 1994. La compétitivité de ces entreprises s'aggravait d'autant plus que la province s'ouvrait sur l'extérieur. Le second défi consistait à gérer les **problèmes sociaux** consécutifs aux liquidations d'entreprises d'Etat, ainsi que la réforme du système de sécurité sociale (en lien direct avec ces liquidations). Les autorités locales ont également eu à s'attaquer aux **graves problèmes de pollution** de l'eau et des sols. Shenyang comptait au début des années 90 parmi les 10 villes les plus polluées de la planète.

Données économiques en 2009

Principaux indicateurs économiques

Indicateurs	Province	Chine
PIB (Mds CNY)	1 507	34 050,69
PIB par habitant (CNY)	35 239	25 575
Taux de croissance	+13,1%	+ 9,1%
Taux de chômage	3,9%	4,3%

Sources : *Annuaire statistique du Liaoning 2010.*



Le PIB se compose comme suit :

- **secteur primaire** : 9,3%
- **secteur secondaire** : 52,0%
- **secteur tertiaire** : 38,7%

Atouts économiques du Liaoning et secteurs dominants

Principales productions : le Liaoning produit du maïs, du riz, du soja, du sorgho, des pommes, des prunes, des abalones, des arachides, des patates douces et de la soie sauvage. Le port de pêche de Dalian produit un dixième de la production nationale. La capitale du Liaoning, Shenyang a essentiellement assis son développement sur les industries suivantes : aéronautique, automobile, mécanique, électronique, technologies de l'information, chimie et protection de l'environnement. Shenyang est une base importante de la production automobile en Chine, avec le constructeur automobile Jinbei (Brilliance) qui fabrique des minibus sous licence Toyota et des berlines haut-de-gamme avec BMW. Depuis l'adoption de la politique de réforme et d'ouverture, Shenyang est entrée dans une nouvelle phase de développement. Il existe plusieurs zones de développement dans la province, que ce soit à Shenyang ou à Dalian : zones de développement économique, technologique, de hautes-technologies, de libre-échange, etc.

Ressources naturelles : les gisements de charbon du Liaoning font partie des plus grands gisements à ciel ouvert de Chine. Les champs pétrolifères de Liaohe et le gisement de gaz naturel représentent respectivement 15% et 10% des réserves de toute la Chine. Le complexe sidérurgique d'Anshan est le plus grand de Chine.

Grands groupes chinois du Liaoning

Métallurgie/ métaux:

Anshan Iron and Steel Group Corporation
Lingyuan Iron & Steel Co.,Ltd
Minmentals Yingkou Medium Plate Co., Ltd

Construction de bateaux:

Xiyang Group, Dalian Shipbuilding Industry Co., Ltd
Bohai Shipbuilding Heavy Industry Co., Ltd

Machines et robotique:

Shenyang Jinbei Co. Ltd
Shenyang SIASUN Robot Co. Ltd
Daxian Group Co. Ltd
Shenyang Machine Tool Co. Ltd



Autres industries:

Northeast Electric Transmission and Transformation Equipment Group Corporation
Avic Shenyang Aircraft Corporation

Infrastructures

Le Liaoning est le centre de communication de la Chine du Nord-est. Les infrastructures ferroviaires, routières et aéroportuaires permettent de se rendre partout en Chine. Dalian est le troisième port de Chine et le premier pour les hydrocarbures. Un nouveau port, spécialisé dans les produits miniers et pétroliers, a été construit dans le nord de la ville. Le port dessert plus de 300 ports dans plus de 160 pays et régions du monde. Dalian traite plus de 90% du transport de containers étrangers du nord de la Chine.

Coopération décentralisée

Jumelages :

Jumelage de la ville de Dalian à celle du Havre. Shenyang est jumelée avec 14 villes de 13 pays différents (la France n'en fait pas encore partie).

Relations extérieures du Liaoning

Exportations : 33,4 Mds USD en 2009, soit -20,5% par rapport à 2008

Les produits mécaniques et électriques occupent la quasi moitié des exportations du Liaoning. Les produits de hautes technologies sont également importants en termes de quantité et d'augmentation.

Le Liaoning entretient des relations commerciales avec 208 pays et régions. Les principaux clients sont le Japon, la Corée du Sud, les Etats-Unis, Singapour et Hongkong.

Importations : 29,48Mds USD en 2009, soit -3,0% par rapport à 2008

Les principaux produits importés sont les dispositifs primaires électroniques, les composants informatiques, les équipements automobiles et les composants des systèmes de télécommunication. Le pétrole et le minerai de manganèse progressent vite depuis quelques années.

IDE : En 2009, 1 629 contrats d'investissement étranger, représentant 28,18 Mds USD, soit +36,4% par rapport à 2008 ont été signés dans le Liaoning. Ces investissements couvrent essentiellement la production industrielle, l'immobilier, les services intermédiaires, les services informatiques et les logiciels.

Entreprises à capitaux étrangers : 12 928 enregistrées (recensement 2009).

Les investissements étrangers jouent un rôle très important au Liaoning. 100 parmi les Fortune 500 ont créé des JV dans cette province, dont Toshiba, Sanyo, Siemens et Pfizer.

La présence japonaise est particulièrement marquée, surtout dans le secteur électronique, en raison de l'occupation japonaise du Nord-est dans les années 30 et 40. Dalian prévoit de construire plusieurs parcs industriels afin d'attirer plus d'investissements étrangers, surtout du Japon. Ces nouveaux parcs industriels couvrent des secteurs très variés : équipements automobiles, produits et équipements environnementaux, science et produits photoniques.

Visiteurs : 241,95 millions de visiteurs chinois, 2,93 millions d'étrangers en 2009

Relations avec la France

Entreprises ou institutions françaises : 40 implantations françaises fin 2007 dont les plus importantes sont : Air Liquide, Alstom, Alcatel, Beaufour IPSEN, Michelin, Rhodia, Carrefour, AXA, BNP Paribas, Total, Framatome, Saint-Gobain, Schneider...

En 2009, les échanges commerciaux entre la France et le Liaoning ont atteint 616 M USD, soit -16,6% par rapport à 2008.



Coopération culturelle et technique : la France entretient une relation privilégiée avec le Liaoning. Les coopérations culturelle et technique se sont beaucoup approfondies ces dernières années. Le Consulat français à Shenyang a été ouvert en septembre 2007.

Sources d'information et liens utiles

Annuaire statistique du Liaoning 2010





Gouvernement provincial du Liaoning : www.liaoning-gateway.com

Gouvernement municipal de Shenyang : <http://www.shenyang.gov.cn/>

Departement du Commerce Extérieur et de la Coopération Economique de la province du Liaoning <http://www.china-liaoning.org>

Consulat général de France à Shenyang: www.consulfrance-shenyang.org

UBIFRANCE et les Missions Economiques vous proposent quatre gammes complètes de produits et services d'accompagnement pour vous aider à identifier les opportunités des marchés et à concrétiser vos projets de développement international.

-  • **Gamme Conseil :** pour obtenir la bonne information sur les marchés étrangers et bénéficier de l'expertise des spécialistes du réseau UBIFRANCE et les Missions Economiques.
-  • **Gamme Contact :** pour identifier vos contacts d'affaires et vous faire bénéficier de centaines d'actions de promotion à travers le monde.
-  • **Gamme Communication :** pour communiquer à l'étranger sur votre entreprise, vos produits et votre actualité.
-  • **Volontariat International en Entreprise (VIE) :** pour optimiser votre budget ressources humaines à l'international

Retrouver le détail de nos produits sur : www.ubifrance.fr

© 2011 – Ubifrance et les Missions Economiques.

Toute reproduction, représentation, intégrale ou partielle, par quelque procédé que ce soit, sur quelque support que ce soit, papier ou électronique, effectuée sans l'autorisation écrite expresse d'Ubifrance et des Missions Economiques, est interdite et constitue un délit de contrefaçon sanctionné par l'article L.335-2 du code de la propriété intellectuelle.

Clause de non-responsabilité :

Ubifrance et les Missions Economiques ne peuvent en aucun cas être tenues pour responsables de l'utilisation et de l'interprétation de l'information contenue dans cette publication dans un but autre que celui qui est le sien, à savoir informer et non délivrer des conseils personnalisés. Les coordonnées (nom des organismes, adresses, téléphones, télécopies et adresses électroniques) indiquées dans ce document ont été vérifiées avec le plus grand soin. Ubifrance et les Missions Economiques ne sauraient en aucun cas être responsables d'éventuels changements.

Auteur : Mission Économique-Ubifrance en Chine
Bureau de Pékin

Adresse : Pacific Century Place Unit 1015, Tower A 2A
Gong Ti Bei Lu, Chaoyang Qu, Beijing, R.P.C. 100027 -
CHINE

Rédigée par : DAN Yu et Bertrand JIMENEZ
Revue par : Marion LESPINE

Version originale du : 20 janvier 2011

